

ESET

Mobile Antivirus

Užívateľská príručka



chránima vaše digitálne svety

ESET Mobile Antivirus

Copyright © ESET, spol. s r. o.

ESET, spol. s r. o.
Aupark Tower, 16. poschodie
Einsteinova 24
851 01 Bratislava
Slovenská republika

Obchodné oddelenie
obchod@eset.sk
tel.: 02/59 30 53 11

Technická podpora
web: www.eset.sk/podpora
kontaktný formulár: <http://www.eset.sk/podpora/formular>
tel.: 02/59 30 53 53

Všetky práva vyhradené. Žiadna časť tejto publikácie nesmie byť reprodukováná žiadnym prostriedkom, ani distribuovaná akýmkoľvek spôsobom bez predchádzajúceho písomného povolenia spoločnosti ESET, spol. s r. o.

Spoločnosť ESET, spol. s r. o. si vyhradzuje právo zmien programových produktov popísaných v tejto publikácii bez predchádzajúceho upozornenia.

V knihe použité názvy programových produktov, firiem a pod. môžu byť ochrannými známkami alebo registrovanými ochrannými známkami príslušných vlastníkov.

1. Inštalácia ESET Mobile Antivírus	4
1.1 Minimálne systémové požiadavky	4
1.2 Postup inštalácie	4
1.2.1 Inštalácia priamo v zariadení	4
1.2.2 Inštalácia s použitím aplikácie Microsoft ActiveSync	5
1.3 Aktivácia produktu	6
1.3.1 Zariadenie s internetovým pripojením	6
1.3.2 Zariadenie bez internetového pripojenia	6
1.3.2.1 Aktivácia programu s použitím EXE súboru	6
1.3.2.2 Aktivácia programu s použitím CAB súboru	7
1.4 Odinštalácia	7
2. On-Access scanner	8
2.1 Nastavenia	8
2.2 Kontrola funkčnosti On-Access skenera	8
3. On-demand scanner	9
3.1 Spustenie kompletnej kontroly zariadenia	9
3.2 Kontrola adresára	9
3.3 Nastavenia	9
3.4 Nastavenie objektov kontroly	10
4. Detekcia infiltrácie	11
5. Spam filter	11
5.1 Nastavenia	11
5.2 White / Black list	12
5.3 Umiestnenie blokovaných (Spam) správ	12
5.4 Mazanie nevyžiadanych správ /Spam/	13
6. Aktualizácia	13
6.1 Nastavenia	13
7. Prehľad protokolu	14
8. Riešenie problémov	15
8.1 Nie je možné sa pripojiť k aktualizáčnemu serveru	15
9. Technická podpora	15

1. Inštalácia ESET Mobile Antivírus

1.1 Minimálne systémové požiadavky

Pre inštaláciu ESET Mobile antivírus je nutné aby mobilné zariadenie spĺňalo tieto požiadavky:

ESET Mobile Antivírus	Odporúčané	Minimálne
Procesor	400 Mhz	200 Mhz
Voľné miesto	1 MB	
Operačný systém	Windows Mobile 5, 6.0, 6.1	

Väčšina mobilných zariadení, ako PDA alebo Smartphone, tieto požiadavky spĺňa.

1.2 Postup inštalácie

Pred inštaláciou uložte všetky dokumenty, vypnite bežiacie aplikácie.

Samotnú inštaláciu môžete previesť dvomi spôsobmi cez ActiveSync, vo Windows Vista je to Windows Mobile Device Center, z počítača alebo priamo v zariadení.

1.2.1 Inštalácia priamo v zariadení

Inštalácia priamo v zariadení sa prevádza z inštalačného balíčku CAB, ktorý obsahuje informácie o inštalácii a slúži podobne ako balíček MSI v počítači. Inštalačný balíček môže byť do zariadenia stiahnutý prostredníctvom WiFi, Bluetooth, alebo prijatý ako emailová príloha.

Po nahratí inštalačného balíčku CAB do mobilného zariadenia vyhľadajte, za pomoci aplikácie **File Explorer**, jeho umiestnenie a kliknutím naň spustíte inštaláciu.

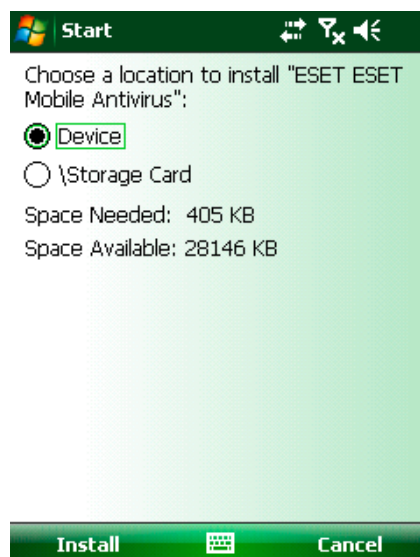


Obr. 1-1 Inštalačný balíček

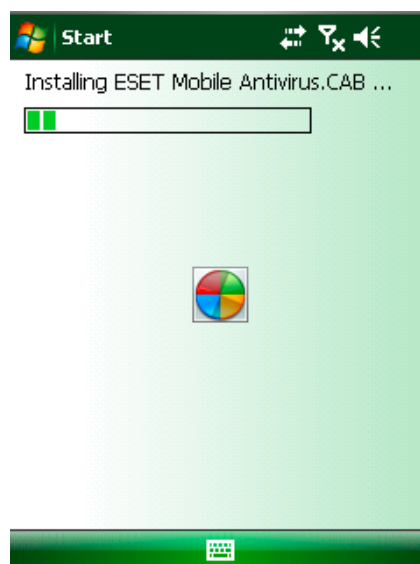
Po otvorení inštalátora nasledujte inštalačné kroky v nasledovnom poradí:

Výber lokality na inštaláciu, kde je nutné previesť inštaláciu do zariadenia nie na pamäťovú kartu. Dôvodom tohto kroku je rýchlejšia práca programu.

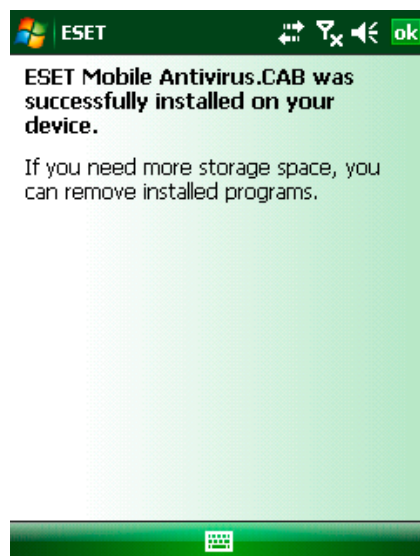
A následne inštaláciu spustíte kliknutím na tlačidlo **Install**.



Obr. 1-2 Výber umiestnenia pre nainštalovanie



Obr. 1-3 Postup inštalácie



Obr. 1-4 Úspešné dokončenie inštalácie

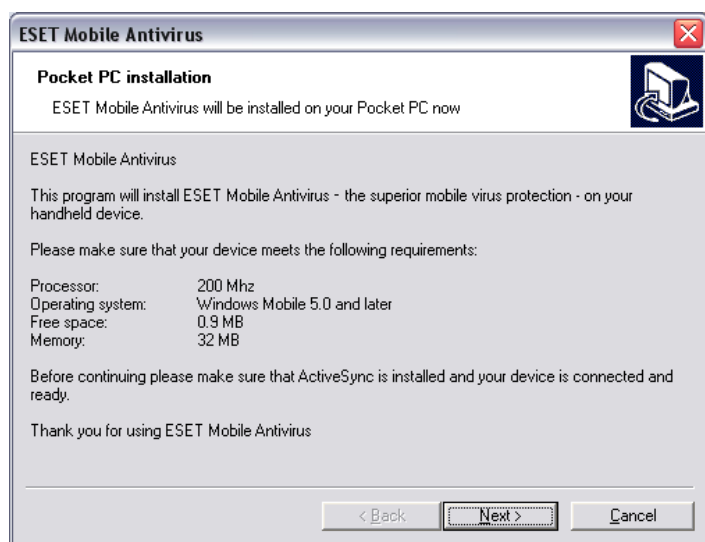
Ukončenie inštalácie je potvrdené oknom o hlásení. Následne kliknutím na tlačidlo **Ok** ukončíte inštalátor a môžete ESET Mobile Antivírus používať.

Po inštalácii môžete vykonať nastavenia rôznych vlastností systému. Pri použití štandardných nastavení je systém dostatočne chránený pred nebezpečnými infiltráciami.

1.2.2 Inštalácia s použitím aplikácie Microsoft ActiveSync

Pri použití inštalátora ESET Mobile Antivírus cez ActiveSync, vo Windows XP, alebo Windows Mobile Device Center, vo Windows Vista, spustíte inštalračný súbor z počítača ku ktorému máte pripojené mobilné zariadenie.

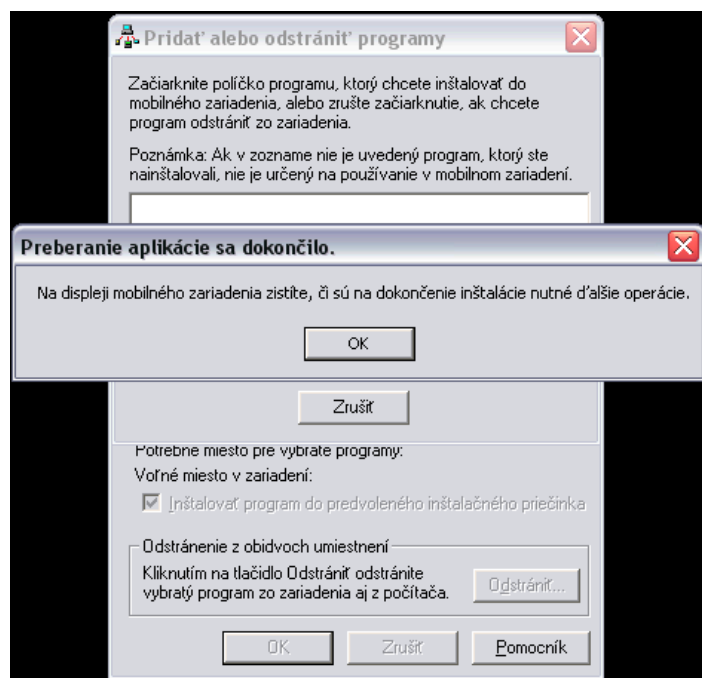
Následne postupujte podľa inštrukcií inštalátora.



Obr. 1-5 Spustenie inštalátora v počítači

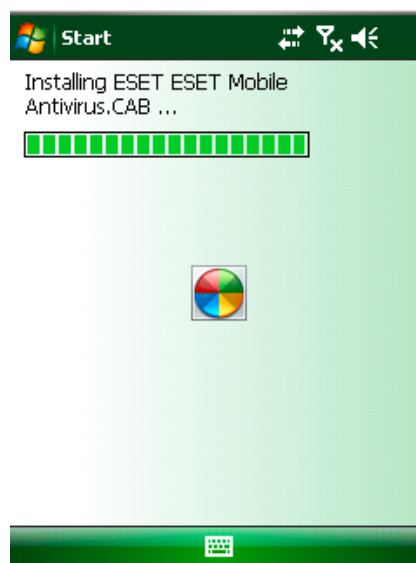
Skontrolujte si či spĺňate minimálne požiadavky ESET Mobile Antivírus a následne pokračujte stlačením tlačidla **Next**, čím sa dostanete na obrazovku licenčnej dohody s koncovým užívateľom (EULA).

Po akceptácii licenčnej dohody s koncovým užívateľom (EULA) pokračujte stlačením tlačidla **Finish**, čím spustíte inštalátor v mobilnom zariadení.

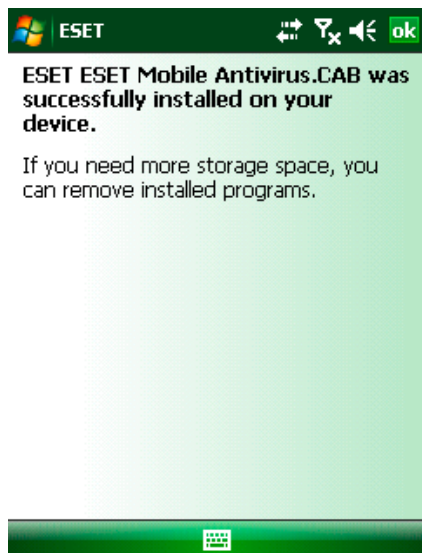


Obr. 1-6 Ukončenie inštalácie v počítači

Po odoslaní inštalračného balíčku do mobilného zariadenia kliknutím na tlačidlo **OK** zavrite v počítači inštalátor a pokračujte v inštalácii na mobilnom zariadení a budú nasledovať kroky, ktoré sú rovnaké ako pri inštalácii s CAB súborom.



Obr. 1-7 Inštalácia CAB súboru v mobilnom zariadení



Obr. 1-8 Ukončenie inštalácie

Po ukončení inštalácie sa zobrazí informácia o úspešnom ukončení inštalácie. Následne kliknutím na tlačidlo **Ok** ukončíte inštalátor a môžete ESET Mobile Antivírus používať.

1.3 Aktivácia produktu

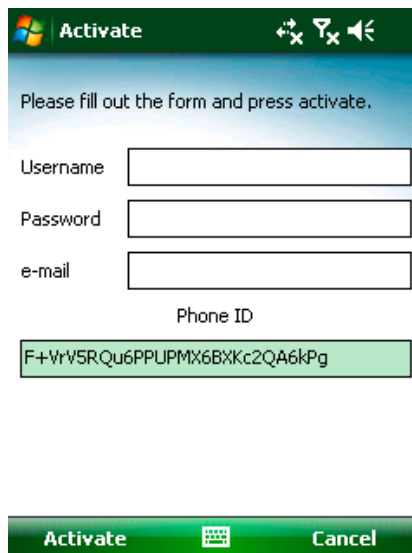
ESET Mobile Antivírus je po nainštalovaní potrebné aktivovať. Bez aktivácie je produkt nefunkčný.

Aktivácia môže byť vykonaná dvomi spôsobmi v závislosti od toho či je zariadenie pripojené na internet.

1.3.1 Zariadenie s internetovým pripojením

Po nainštalovaní a prvom spustení programu je užívateľ vyzvaný na zadanie Užívateľského mena a hesla a emailovej adresy. Po zadaní platných autorizačných údajov je program po stlačení tlačidla **Activate** aktivovaný. Informácia o úspešnej aktivácii je zaslaná na zadanú emailovú adresu.

Aktivácia je dostupná aj cez **ESET Mobile Antivirus > Menu > Activate**.



Obr.1-9 Aktivácia produktu

Poznámka: Autorizačné údaje sú pridelené spoločnosťou ESET pri zakúpení licencie.

Upozornenie: Pri aktualizácii programu a registrácii produktu dochádza k prenosu dát z internetu. Tieto prenášané dáta sú spolatňované podľa cenníkov mobilného operátora.

1.3.2 Zariadenie bez internetového pripojenia

Aktivácia zariadení bez internetového pripojenia je vykonávaná pomocou Aktivačného kódu. Kód je zobrazený v spodnej časti okna Aktivácia.

Zobrazený registračný kód je potrebné opísať a zadať spolu s autorizačnými údajmi na internetovej stránke www.eset.sk. Po vyplnení registračného formulára sú na zadanú emailovú adresu zaslané aktivačné súbory.

Poznámka: Autorizačné údaje sú pridelené spoločnosťou ESET pri zakúpení licencie.

Doručené súbory je potrebné nainštalovať na zariadenie. Súbory je potrebné pred inštaláciou rozbaľiť z doručeného ZIP archívu. Následný priebeh inštalácie závisí od používaného typu súboru (CAB, EXE).

1.3.2.1 Aktivácia programu s použitím EXE súboru

1. Uložte EXE prílohu z emailu na disk
2. Pripojte zariadenie k PC cez ActiveSync
3. Spustite EXE súbor (so zariadením stále pripojeným k PC)
4. Zariadenie po inštalácii vypíše správu o zaregistrovaní produktu

1.3.2.2 Aktivácia programu s použitím CAB súboru

1. Uložte CAB prílohu z emailu na disk
2. Pripojte zariadenie k PC cez ActiveSync
3. Skopírujte CAB súbor na zariadenie
4. Spustíte CAB súbor na zariadení
5. Zariadenie po inštalácii vypíše správu o zaregistrovaní produktu

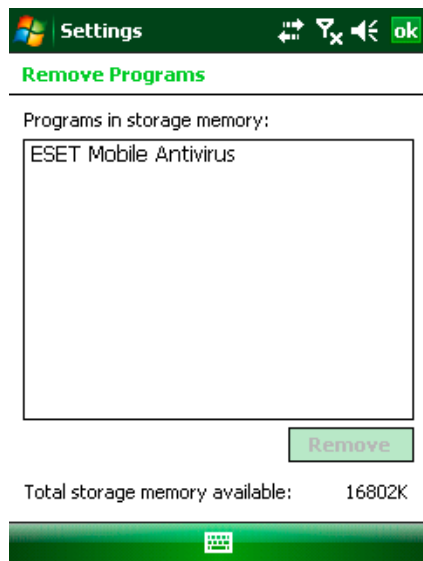
1.4 Odinštalácia

V prípade, že už nechcete ESET Mobile Antivírus používať odoberte ho z nainštalovaných programov v ponuke **Start, Settings (Nastavenia)** a v položke **Remove Programs (Odobrať programy)**.

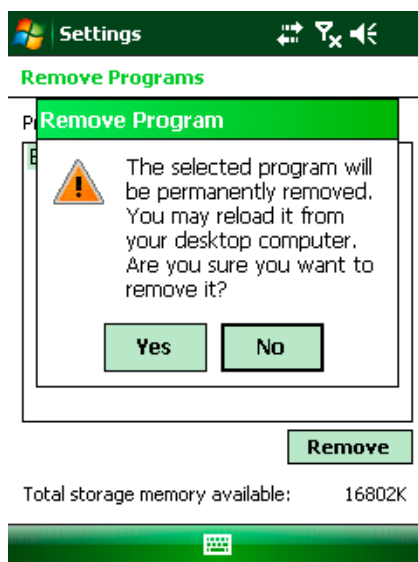


Obr. 1-10 Menu Settings a Remove programs (odobrať programy)

V menu si vyberte ESET Mobile antivírus a kliknite na tlačidlo **Remove (Odobrať)** čím odštartujete odinštaláciu a jeho odobratie potvrdíte stlačením tlačidla **Yes (Áno)**.



Obr. 1-11 Výber programu na odinštalovanie.



Obr. 1-12 Potvrdenie odinštalácie

Po ukončení akcie uzavrite okno **Remove program**.

2. On-Access scanner

On-access skener (rezidentná kontrola) automaticky v reálnom čase vyhľadáva vírusy v súboroch s ktorými prichádza používateľ do styku. Súbory sú kontrolované pri spustení, otváraní, ukladaní. Kontrola je uskutočnená pred vykonaním akcie a tým je zabezpečená maximálna ochrana. Rezidentná ochrana sa štandardne spúšťa pri štarte operačného systému.

2.1 Nastavenia

V nastaveniach môžete pridať respektíve odobrať funkcie a taktiež zakázať jeho spúšťanie pri štarte. Vo vrchnej časti nastavení sa nachádzajú štatistické informácie o počte skontrolovaných, infikovaných a zmazaných súboroch.

Enable On Access scan – pokiaľ je označený, ESET Mobile Antivirus je spustený rezidentne.

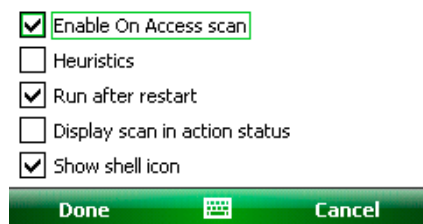
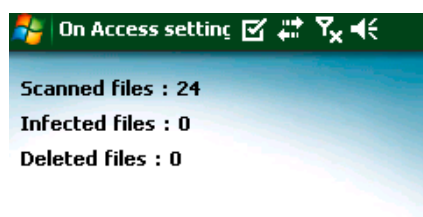
Heuristika – zapnutie alebo vypnutie kontroly pomocou heuristickej metódy

Heuristická analýza je rozbor kódu hľadajúc postupy pre činnosť typickú pre vírusy. Takto možno odhaliť aj dosiaľ neznáme vírusy. Heuristika prehľadávala súbory a hľadá v nich typické príznaky (sekvencie znakov) pre vírusy.

Run after restart – pokiaľ nie je označený po reštarte mobilného zariadenia nedôjde k spusteniu On Access skeneru.

Display scan in action status – pri kontrole sa zobrazí o tom informácia v pravom dolnom rohu displeja.

Show Shell Icon – zobrazí alebo vypne zobrazenie ikony ESET Mobile Antivirus na lište hlavnej obrazovky zariadenia.



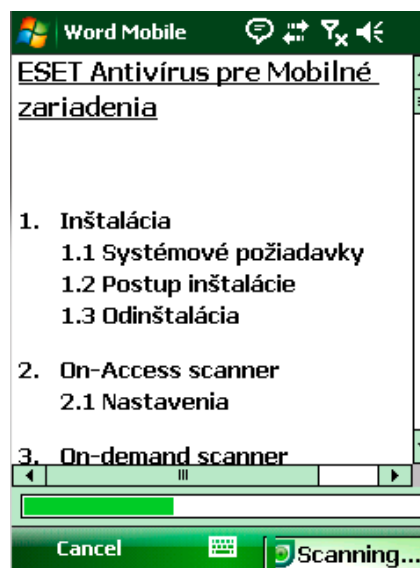
Obr. 2-1 Nastavenie On Access skeneru

2.2 Kontrola funkčnosti On-Access skenera

Na overenie funkčnosti On-Access skenera, označte voľbu **Display scan in action status** v okne **On-access settings**.

Poznámka: Aktivovaním voľby **Display scan in action status** môže dôjsť k rýchlejšiemu vybitiu batérie, preto odporúčame ponechať túto voľbu deaktivovanú.

Otvorte prosím niektorý zo súborov, alebo aplikáciu (ako napr. prehrávanie hudby, alebo fotenie). Následne sa zobrazí hlásenie "Scanning..." v pravom dolnom rohu vid. obrázok 2.2.



Obr. 2-2 On-Access kontrola

3. On-demand scanner

On-demand skener vyhľadáva vírusy (skenuje) po spustení kontroly používateľom. Kontrola slúži na overenie prítomnosti infiltrácie v zariadení. Štandardne je vykonávaná kontrola predvolených súborov.

Kontrola môže byť manuálne spustená užívateľom cez menu **Programs (programy)**.



Obr. 3-1 Priebeh kontroly On-demand skenera

3.1 Spustenie kompletnej kontroly zariadenia

Kompletná kontrola /Whole device scan/ kontroluje pamäť, bežiacie procesy, ich knižnice DLL, a súbory ktoré sú súčasťou interného i externého úložiska.

Poznámka: Kontrola pamäte nie je štandardne vykonávaná. Pre jej kontrolu je potrebné zvoliť **Menu > Settings > General > Memory scan**.

V okne ESET Mobile, kliknite na **Scan > Whole device**. Ako prvá bude skenovaná systémová pamäť vrátane bežiacich procesov a ich DLL. Nasleduje kontrola súborov a adresárov. Počas kontroly sa zobrazuje plná cesta a názov skenovaného objektu.



Obr. 3-2 Kompletná kontrola zariadenia

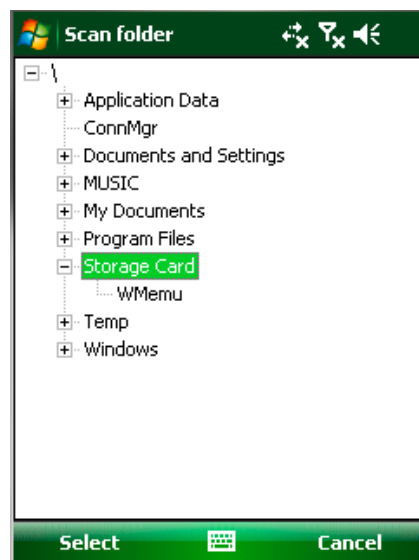
3.2 Kontrola adresára

Na vykonanie kontroly konkrétneho adresára vo vašom zariadení, kliknite na **Start > ESET Mobile Antivirus** a po spustení aplikácie, v ľavom dolnom rohu kliknite na **Scan > Folder**. Vyhľadajte adresár, ktorý má byť skontrolovaný a na spustenie kontroly kliknite na **Select**. V prípade nastavenia kontroly pamäte zariadenia (**Menu > Settings > General > Memory scan**), táto bude tiež otestovaná.

NOTE: Kontrola môže byť prerušená kliknutím na **Menu > Stop Scan** v pravom dolnom rohu.



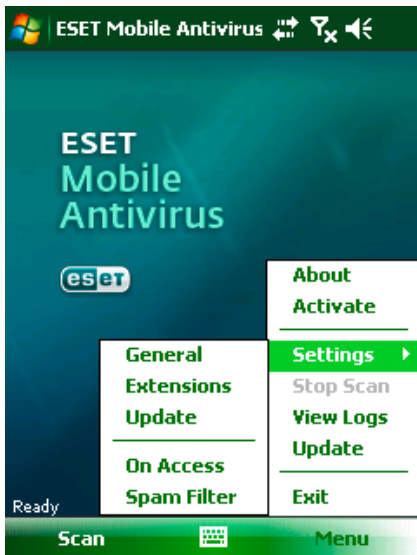
Obr. 3-3 Kontrola adresára



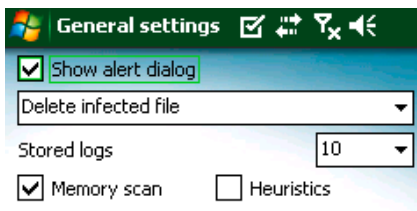
Obr. 3-4 Výber adresára

3.3 Nastavenia

Po otvorení ESET Mobile Antivirus je možné nastaviť v položke **Settings (Nastavenia)** rôzne možnosti pre kontrolu mobilného zariadenia.



Obr. 3-5 Menu nastavení



Obr. 3-6 General settings – všeobecné nastavenia

Položka **General settings** povoľuje nastaviť akcie pri detekcii vírusu. Umožní zobraziť výstrahu o infekcii, označením **Show alert dialog**.

Pod týmto nastavením sa nachádza výber akcií, ktoré majú byť automaticky vykonané pri detekcii infiltrácie. Infikovaný objekt môže byť automaticky zmazaný (**Delete infected file**), alebo ponechaný (**Do nothing**). Pri zapnutej voľbe **Show alert dialog** sa zobrazí varovné okno s vybranou akciou, ktorá je predvolená na automatické vykonanie.

V položke **Stored logs** nastavíte počet uložených logov o kontrole.

Zakliknutím **Heuristic** zapnete kontrolu dát pomocou heuristiky. Heuristika je algoritmus vyhľadávajúci vírusy pomocou analýzy činnosti programu. Výhodou heuristiky je schopnosť odhaliť aj škodlivý softvér, ktorý v dobe poslednej aktualizácie antivírusového programu ešte neexistoval alebo nebol známy.

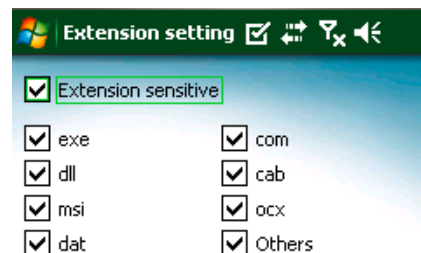
V položke **Archive nesting** nastavíte hĺbku skenovania v archívoch (počet vnorených archívov do ktorého je vykonávaná kontrola).

Označením políčka **Memory scan** povolíte kontrolu operačnej pamäte mobilného zariadenia.

Archive deletion povolí odstránenie archívnych súborov v ktorých sa nachádzajú infikované objekty.

3.4 Nastavenie objektov kontroly

V položke **Settings (Nastavenia)** a **Extensions (Rozšírenia)** sa definujú typy skenovaných súborov v mobilnom zariadení.



Obr. 3-7 Rozšírené nastavenia skenovania

V nastavení nájdete typy súborov v ktorých je najväčšie riziko výskytu infiltrácie. Zaškrtnutím poľa zabezpečíte kontrolu súboru s danou príponou. Označením ich vylúčite zo skenovania.

Pri neoznačení políčka **Extension Sensitive** prebieha kontrola všetkých súborov.

4. Detekcia infiltrácie

Pri detekcii vírovej infiltrácie ponúkne antivírus akciu.

Odporúčaná akcia je **Delete infected file** čím odstránite vírus. Druhou možnosťou **Do nothing** sa nevykoná žiadna akcia, infikovaný súbor bude ponechaný v mobilnom zariadení.



Obr. 4-1 Akcia pri zistení vírusu



Obr. 4-2 Detekcia vírusu

Pri detekcii infiltrácie je ponúknutá voľba **Show alert dialog**. Po odznačení tejto voľby prestane program upozorňovať na detekciu ďalších súborov a prevedie vybranú akciu automaticky.

Poznámka: Pri detekcii infiltrácie v archíve je vo výstražnom okne ponúknutá možnosť **Delete archive**. Po zvolení tejto možnosti a možnosti **Delete infected files**, budú všetky archívne súbory obsahujúce infiltrácie zmazané.

5. Spam filter

Spam filter slúži na blokovanie nevyžiadaných SMS správ, ktoré prichádzajú na zariadenie.

Nevyžiadané správy môžu byť rôzne reklamné informácie od operátorov alebo čísla od neznámych či vybraných užívateľov.

5.1 Nastavenia

Vo vrchnej časti nastavení Antispamového filtra sa nachádzajú štatistické informácie o počte prijatých a blokovaných správ.

Nastavenia antispamovej kontroly ponúkajú štyri módy funkčnosti:

Block messages from contact list (Blokovať správy z telefónneho zoznamu) – Touto voľbou povolíte prijímanie SMS správ iba od telefónnych čísel ktoré sa nenachádzajú v telefónnom zozname. Tomuto výberu je nadradený white a black list.

Block messages from unknown sender (Blokovať správy od neznámeho odosielateľa) – Touto voľbou povolíte prijímanie SMS správ iba od telefónnych čísel ktoré sa nachádzajú v telefónnom zozname. Tomuto výberu je nadradený white a black list.

Block messages from contact list (Blokovať správy od neznámeho odosielateľa) aj **Block messages from unknown sender** (Blokovať správy z telefónneho zoznamu) – Touto voľbou zakážete prijímanie akejkoľvek SMS. Tomuto výberu je nadradený white a black list.

Neblokovať správy – Nezaškrtnutím ani jednej voľby ostane spam filter neaktívny. Touto voľbou povolíte prijímanie akejkoľvek SMS. Tomuto výberu je nadradený black list.



Obr. 5-1 Spam filter

5.2 White / Black list

White list je zoznam povolených telefónnych čísel pre príjem SMS správ. Čísla uvedené v tomto zozname sú nadradené všeobecným nastaveniam v spam filtri.

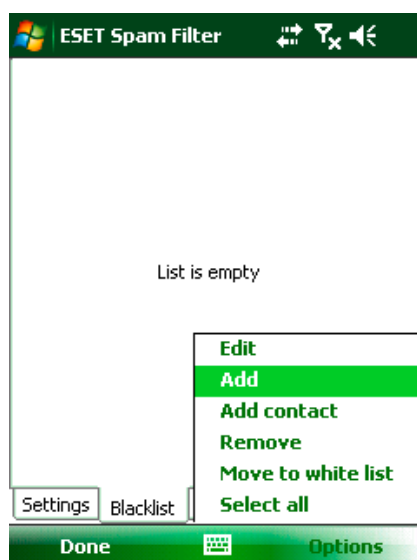


Obr. 5-2 White list, zoznam povolených čísel pre spam list

Black list je zoznam zakázaných telefónnych čísel pre príjem SMS správ. Čísla uvedené v tomto zozname sú nadradené všeobecným nastaveniam v spam filtri.

Upozornenie: zadanie čísla do Black listu spôsobí automatické presunutie SMS správy do Spam adresára!

Pridávanie čísel do black / white listu sa prevádza cez tlačidlo **Options**.

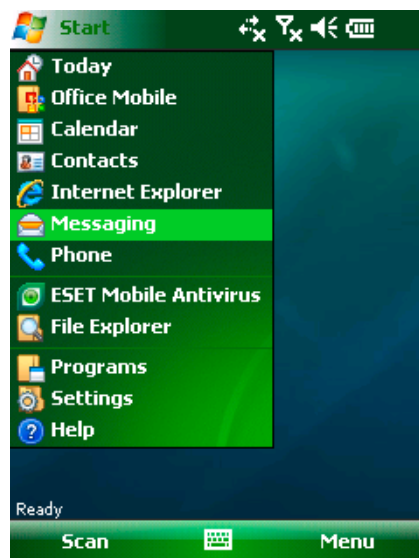


Obr. 5-3 Black list pre spam filter

5.3 Umiestnenie blokováných (Spam) správ

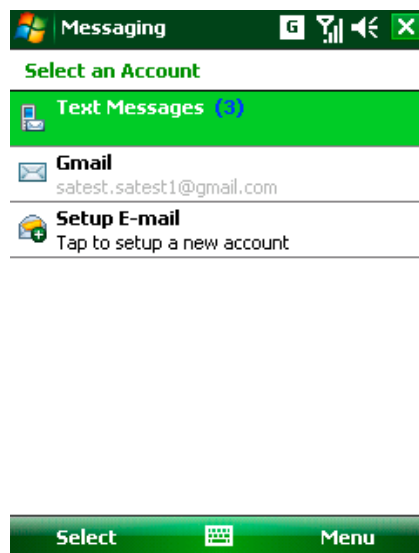
Adresár do ktorého sa budú umiestňovať blokované správy, je vytváraný pri príchode prvej Spam správy. Ak si chcete prezrieť jeho obsah, postupujte nasledovne:

1. otvorte aplikáciu, ktorú využíva vaše mobilné zariadenie na prijímanie textových správ. Napr. vyberte **Start** menu položku **Messaging**.



Obr. 5-4 Položka Messaging

2. na otvorenie zoznamu prijatých správ, kliknite na **Messages**.

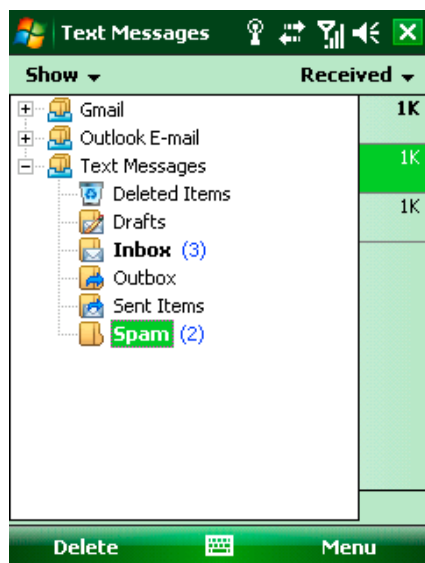


Obr. 5-5 Otvorenie zoznamu prijatých správ

Poznámka: obvyčajne býva ako prvý zobrazený naposledy otvorený adresár. Na výber iného adresára, ako napr. adresára blokováných správ /Spam/, kliknite na Show v ľavej hornej časti okna (v Smartphone cez **Menu > Folders**).

6. Aktualizácia

3. zvolte si adresár blokových správ /Spam/

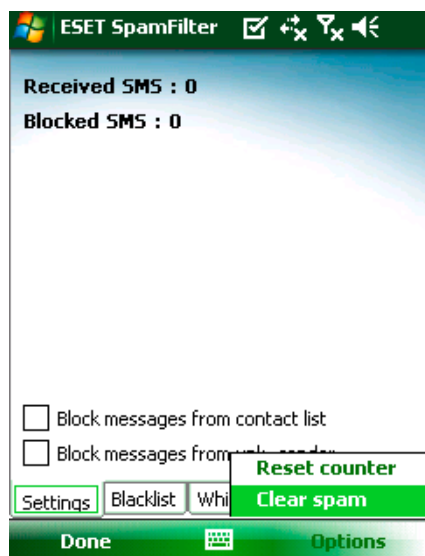


Obr. 5-6 Adresár blokových správ

5.4 Mazanie nevyžiadanych správ /Spam/

Nevyžiadané správy /SPAM/ z vášho mobilného zariadenia vymažete nasledovne:

1. kliknite na Menu > **Settings** > **Spam Filter**.
2. vyberte **Options** > **Clear spam**.
3. zmazanie potvrdíte kliknutím na **Yes**.



Obr. 5-7 Mazanie nevyžiadanych správ

Štandardne obsahuje ESET Mobile Antivírus naplánovanú úlohu, ktorá v pravidelnom čase spúšťa aktualizáciu. V prípade potreby môže byť aktualizácia spustená manuálne.

Po inštalácii odporúčame spraviť prvú manuálne. Prevediete to kliknutím na ponuku Menu a po otvorení ponuky kliknutím na položku **Update**.

Upozornenie: Pri aktualizácii programu a registrácii produktu dochádza k prenosu dát z internetu. Tieto prenášané dáta sú spoplatňované podľa cenníkov mobilného operátora.

6.1 Nastavenia

Aktualizáciu antivírusových databáz ESET Mobile Antivírusu nastavíte kliknutím na ponuku **Menu** > **Settings** > **Update**.

Voľbou **Internet update** sa vypína a zapína automatická aktualizácia. Interval v ktorom je automatická aktualizácia vykonávaná sa nastavuje voľbou **Auto update**. Aktualizačný server z ktorého je vykonávaná aktualizácia sa definuje v nastavení **Internet server** (štandardne je predvolený server u25.eset.com). Do položiek **Login** a **Password** sa zadávajú autorizačné údaje, ktoré boli zaslané spoločnosťou ESET pri kúpe produktu.



Obr. 6-1 Nastavenie aktualizáčného serveru a časového rozmedzia kontroly aktualizácií

7. Prehľad protokolu



Obr. 6-2 Sťahovanie aktualizácie

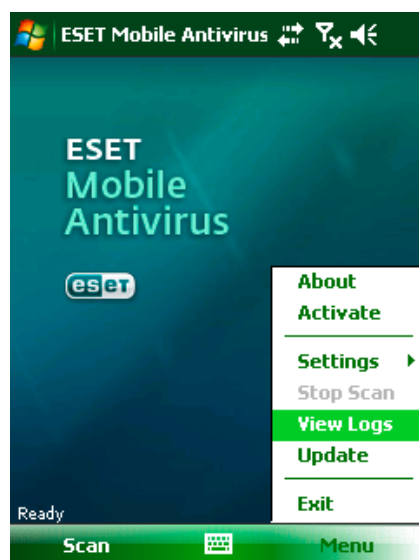
Poznámka: Aktualizácia vírusovej databázy je vydávaná pri výskyte novej hrozby. Hrozieb pre mobilné zariadenia v súčasnosti nie je veľa a z toho dôvodu sa vám môže stať že aktualizácie pre vaše zariadenie nebudú dostupné a vaša verzia bude označená ako aktuálna.

Protokoly o kontrole súborov a stave kontroly zobrazia stav uzamknutých a infikovaných súborov.

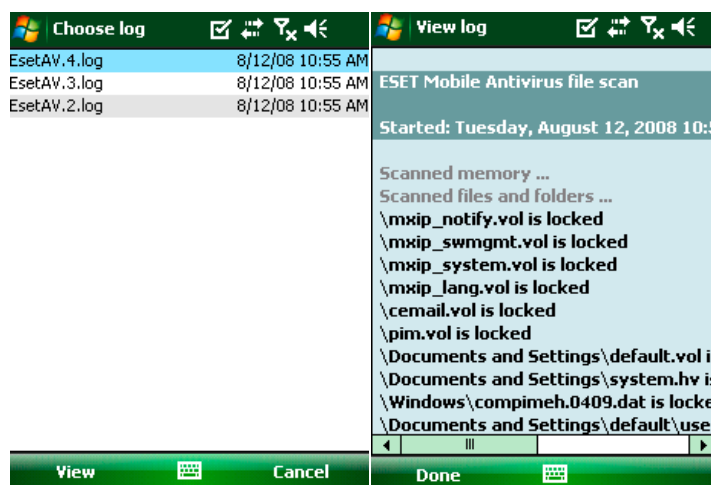
Záznamy vzniknú pri spustení kontroly zariadenia alebo pri detekcii infiltrácie. Priamo v protokole sú infikované súbory označené červenou farbou písma. Pri každom so súborov je na konci riadku popísaný dôvod zápisu do protokolu.

Protokol udalostí systému ESET Mobile Antivirus obsahuje nasledujúce informácie:

- Čas – dátum a čas udalosti
- Meno logu – pomenovanie log súboru. Väčšinou v tvare EsetAV poradie logu a koncovka log.
- Skontrolované súbory
- Akcie alebo chyby vzniknuté pri kontrole.



Obr. 7.1 Otvorenie protokolu o kontrole



Obr. 7.2 a Obr. 7.3 Protokoly o kontrole zariadenia

8. Riešenie problémov

Problémy, ktoré sa môžu vyskytnúť pri práci s ESET Mobile Antivírus.

8.1 Nie je možné sa pripojiť k aktualizáčnemu serveru

Táto chyba sa zobrazuje pri aktualizácii v prípade, keď z nejakého dôvodu nie je možné nadviazať spojenie so serverom, kde sú uložené aktualizácie.

Dôvodov k tomu môže byť viac.

1. Skontrolujte, či máte funkčné pripojenie k internetu.

Skúste si otvoriť internetový prehliadač a vyskúšať, či je možné pripojiť sa napr. na stránku www.eset.sk.

2. Skontrolujte, či máte správne nastavený aktualizáčny server.

Toto nastavenie je prístupné po otvorení **Menu > Settings > Misc**. V kolónke **Internet server** skontrolujte nastavenie **u25.eset.com**.

9. Technická podpora

Pracovníci technickej podpory Vám zabezpečia pomoc pri riešení problémov s produktami spoločnosti ESET. Riešenie Vášho problému môžete získať niektorým nasledujúcim spôsobom:

Odpovede na najčastejšie kladené otázky môžete nájsť na stránke:

<http://www.eset.sk/podpora/caste-otazky>

Návody a riešenia známych problémov môžete nájsť na stránke:

<http://www.eset.sk/podpora/databaza-znalosti>

Kontaktovať technickú podporu spoločnosti ESET môžete cez formulár dostupný na stránke:

<http://www.eset.sk/podpora/formular>

Oddelenie technickej podpory môžete kontaktovať telefonicky v pracovné dni od 8:00 do 16:30 na čísle: 02/59 30 53 53.